

Urostomický sáček, jednodílný

Péče o stomii



Návod k použití

23326146 Version 1

Coloplast logo je registrovaná ochranná známka společnosti Coloplast A/S.

Všechna práva vyhrazena. © 2021-02-06

Určený účel

Stomický sáček je určen k pasivnímu sběru výměšků ze stomie. Lepicí stomická podložka je upevněna ke stomickému sáčku a je určena k přilepení k nepoškozené kůži kolem stomie.

Indikace

Prostředek je indikován pro stomiky.

Varování

Opětovné použití produktu na jedno použití se nedoporučuje, protože může dojít ke křížové kontaminaci.

Opětovné zpracování, čištění, dezinfekce a/nebo (opětovná) sterilizace mohou narušit charakteristiky produktu, které pak mohou představovat další riziko fyzického poškození nebo infekce uživatele.

Upozornění

Než začnete používat konvexní produkt, poraďte se se svým zdravotnickým pracovníkem o náležitém způsobu používání.

Tento nesterilní produkt obsahuje suroviny přírodního původu a existuje určité riziko, že tyto materiály mohou přenášet patogeny, které nelze zcela odstranit ani sebestřísnějšími výrobními postupy.

Proto je produkt u zranitelných skupin pacientů spojen se zvýšeným rizikem infekce a musí se používat obezřetně u malých dětí a kojenců, kteří ještě nemají plně vyvinutý imunitní systém, a u kojenců léčených imunosupresivou.

Informace

Urostomický sáček na jedno použití.

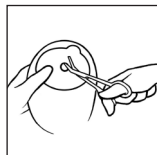
Produkty jsou určeny k uložení v krabici až do vyjmutí před použitím, protože je krabice chrání a nálepka na krabici obsahuje důležité informace, jako je číslo šarže, datum spotřeby a jedinečný čárový kód.

Tuto pomůcku není nutné odstranit při vyšetření magnetickou rezonancí, jelikož je při magnetické rezonanci bezpečná.

Coloplast nepřijímá žádnou odpovědnost za jakékoliv poškození nebo jinou ztrátu, které by mohly vzniknout, pokud se výrobek používá způsobem, který je v rozporu s platnými doporučeními společnosti Coloplast.

Způsob použití

Příprava



Vystříhnete v lepicím materiálu na podložce otvor přesné velikosti a tvaru stomie pomocí malých zahnutých nůžek a šablony na podložce.

Můžete používat přiloženou stomickou šablonu pro měření velikosti a tvaru stomie.

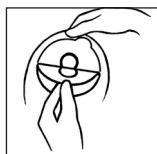
Důležitá je přesná shoda velikosti otvoru a stomie, aby se snížilo riziko netěsnosti a kožních problémů.



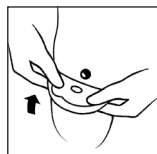
Důkladně stomii a okolní kůži očistěte.

Kůže musí být před aplikací lepicího materiálu na podložce zcela suchá.

Aplikace



Sejměte ochrannou fólii z lepicího materiálu na podložce.



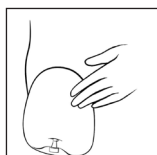
Odklopte horní část lepicího materiálu směrem od těla, spodní část podložky srovnajte kolem stomie a poté přilepte i horní část a jemně přitlačte na kůži.

Lepicí materiál musí přesně padnout kolem stomie. Aby nedocházelo k podtékání, je důležité zajistit těsné přilnutí lepicího materiálu kolem stomie. Při nalepování podložky/sáčku přitlačte lepicí materiál na břicho nejprve v oblasti kolem stomie. Přejeďte prsty po lepicím materiálu kolem celé stomie, abyste se ujistili o přilnutí lepicí podložky.

Lepicí podložku uhladte počínaje od stomie směrem k vnějším okrajům, abyste se ujistili, že je zcela v kontaktu s pokožkou.



Zatlačte na sáček, abyste zajistili rychlé přilepení a perfektní přilnutí lepicího materiálu ke kůži kolem stomie. Nezapomeňte před použitím uzavřít výpustný ventil.



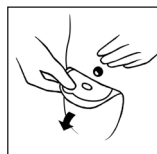
Výpustný ventil je možné skrýt do kapsy vpředu, aby bylo nošení sáčku pohodlnější a diskrétnější.

Vyprázdnění/Vypuštění



Držte výpustný ventil směrem nahoru a zmáčkněte jeho zevní konec, vytáhněte zátku, uvolněte svůj stisk a sáček vypustíte. Po dokončení vypouštění sáčku zajistěte, aby byl výpustný ventil pevně uzavřený kompletně zasunutou zátkou.

Odstraňování



Opatrně odstraňte sáček zatažením za poutko na lepicím materiálu směrem od břicha a srolujte lepicí materiál pomalu směrem dolů.

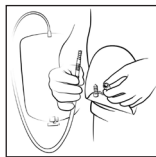
Volnou rukou mírně přitlačte na kůži kolem stomie, čímž usnadníte odstraňování.

Likvidace

Produkt je určený pouze pro jednorázové použití a je třeba ho zlikvidovat podle místních předpisů, např. s normálním domácím odpadem.

Výrobek nesplachujte do toalety.

Noční sběrný sáček



Z důvodu větší bezpečnosti doporučujeme, abyste používali vypouštěcí sáček k použití u lůžka, který je navržen speciálně tak, aby byl napojen přímo na urostomický sáček. Urostomické sáčky však lze pomocí dodaného konektoru připojit ke všem typům vypouštěcích sáčků k použití u lůžka.

Úzký konec konektoru se zatlačí do výpustného otvoru urostomického sáčku a druhý konec se připojí k vypouštěcímu sáčku k použití u lůžka.

Ohlašování nežádoucích příhod

Pokud došlo během používání nebo v důsledku používání tohoto prostředku k závažné nežádoucí příhodě, ohlaste to prosím výrobcí a vašemu státnímu orgánu.

Vysvětlení symbolů



Zdravotnický prostředek



Označuje, že produkt je v souladu s evropskou legislativou pro zdravotnické prostředky



Katalogové číslo



Datum použitelnosti (RRRR-MM-DD)



Kód šarže



Datum výroby (RRRR-MM-DD)



Výrobce



Přečtěte si návod k použití



Určeno na jedno použití



Označuje čárový kód, který obsahuje identifikaci speciálního zařízení



(Global Trade Item Number) Globální číslo obchodní položky



Uchovávat mimo sluneční záření



Neklopit



Recyklovatelný obal



Bezpečné při vyšetření MR