

**Návod k použití**

23327533 Version 1

Coloplast logo je registrovaná ochranná známka společnosti Coloplast A/S. Všechna práva vyhrazena. © 2021-04-21

**Určený účel**

Stomický sáček je určen k pasivnímu sběru výměšků ze stomie. Lepicí stomická podložka je upevněna ke stomickému sáčku a je určena k přilepení k nepoškozené kůži kolem stomie.

**Indikace**

Prostředek je indikován pro stomiky.

**Varování**

Opětovné použití produktu na jedno použití se nedoporučuje, protože může dojít ke křížové kontaminaci.

Opětovné zpracování, čištění, dezinfekce a/nebo (opětovná) sterilizace mohou narušit charakteristiky produktu, které pak mohou představovat další riziko fyzického poškození nebo infekce uživatele.

**Upozornění**

Než začnete používat konvexní produkt, poraďte se se svým zdravotnickým pracovníkem o náležitém způsobu používání.

Stomický sáček je označen jako nebezpečný v prostředí MR v důsledku přítomnosti uzavíracího klipu obsahujícího kov. Před vyšetřením magnetickou rezonancí je třeba sáček nebo kovový klip odstranit.

Tento nesterilní produkt obsahuje suroviny přírodního původu a existuje určité riziko, že tyto materiály mohou přenášet patogeny, které nelze zcela odstranit ani sebepřísnějšími výrobními postupy.

Proto je produkt u zranitelných skupin pacientů spojen se zvýšeným rizikem infekce a musí se používat obezřetně u malých dětí a kojenců, kteří ještě nemají plně vyvinutý imunitní systém, a u kojenců léčených imunosupresivou.

**Informace**

Stomický sáček na jedno použití.

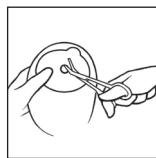
Produkty jsou určeny k uložení v krabici až do vyjmutí před použitím, protože je krabice chrání a nálepka na krabici obsahuje důležité informace, jako je číslo šarže, datum spotřeby a jedinečný čárový kód.

Coloplast nepřijímá žádnou odpovědnost za jakékoliv poškození nebo jinou ztrátu, které by mohly vzniknout, pokud se výrobek používá způsobem, který je v rozporu s platnými doporučeními společnosti Coloplast.

**Zvláštní podmínky uchovávání**

Uchovávat mimo sluneční záření.

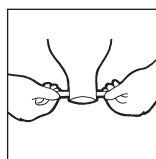
Produkt uchovávejte ve vodorovné poloze.

**Způsob použití****Příprava**

Vystříhněte v lepicím materiálu na podložce otvor přesné velikosti a tvaru stomie pomocí malých zahnutých nůžek a šablony na podložce.

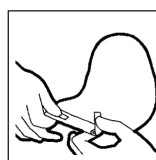
Můžete používat přiloženou stomickou šablonu pro měření velikosti a tvaru stomie.

Důležitá je přesná shoda velikosti otvoru a stomie, aby se snížilo riziko netěsnosti a kožních problémů.



Odstraňte svorku z destičky a sejměte ochranný papír.

Přiložte lepicí stranu k otvoru. Pokud není svorka umístěna správně hned napoprvé, odstraňte ji a změňte její polohu. Přeložte 4-5krát směrem ke kůži a pak přehněte konce svorky zpět. Při použití tvrdé svorky stačí přeložit sáček před uzavřením svorky pouze jednou.

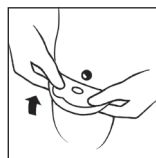


Důkladně stomii a okolní kůži očistěte.

Kůže musí být před aplikací lepicího materiálu na podložce zcela suchá.

**Aplikace**

Sejměte ochrannou folii z lepicího materiálu na podložce.



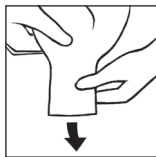
Odklopte horní část lepicího materiálu směrem od těla, spodní část podložky srovnejte kolem stomie a poté přilepte i horní část a jemně přitlačte na kůži.

Lepicí materiál musí přesně padnout kolem stomie. Aby nedocházelo k podtékání, je důležité zajistit těsné přilnutí lepicího materiálu kolem stomie. Při nalepování podložky/sáčku přitlačte lepicí materiál na břicho nejprve v oblasti kolem stomie. Přejedte prsty po lepicím materiálu kolem celé stomie, abyste se ujistili o přilnutí lepicí podložky. Lepicí podložku uhladte počínaje od stomie směrem k vnějším okrajům, abyste se ujistili, že je zcela v kontaktu s pokožkou.



Zatlačte na sáček, abyste zajistili rychlé přilepení a perfektní přilnutí lepicího materiálu ke kůži kolem stomie.

### Vyprázdnění sáčku

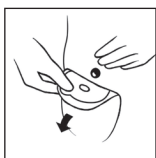


Otevřete výpusť a dle potřeby vyprázdňte sáček do toalety.



Očistěte výpusť, například toaletním papírem. Složte a znovu zajistěte výpusť poté, co jste vyprázdнили sáček.

### Odstraňování



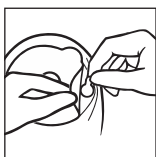
Opatrně odstraňte sáček zatažením za poutko na lepícím materiálu směrem od břicha a srolujte lepící materiál pomalu směrem dolů. Volnou rukou mírně přitlačte na kůži kolem stomie, čímž usnadníte odstraňování.

### Likvidace

Produkt je určený pouze pro jednorázové použití a je třeba ho zlikvidovat podle místních předpisů, např. s normálním domácím odpadem.

Výrobek nesplachujte do toalety.

### Štítek filtru



Pokud je třeba zabránit úniku plynu, umístěte jeden z přiložených štítků filtru na filtr.

### Ohlašování nežádoucích příhod

Pokud došlo během používání nebo v důsledku používání tohoto prostředku k závažné nežádoucí příhodě, ohlaste to prosím výrobcí a vašemu státnímu orgánu.

### Vysvětlení symbolů



Zdravotnický prostředek



Označuje, že produkt je v souladu s evropskou legislativou pro zdravotnické prostředky



Katalogové číslo



Datum použitelnosti (RRRR-MM-DD)



Kód šarže



Datum výroby (RRRR-MM-DD)



Výrobce



Přečtěte si návod k použití



Určeno na jedno použití



Označuje čárový kód, který obsahuje identifikaci speciálního zařízení



(Global Trade Item Number) Globální číslo obchodní položky



Uchovávat mimo sluneční záření



Neklopit



Recyklovatelný obal



Výrobek není bezpečný v prostředí MR