

Dvoudílný uzavřený stomický sáček

Stomická podložka

Péče o stomii

**Návod k použití**

23324985 Version 1

Coloplast logo je registrovaná ochranná známka společnosti Coloplast A/S.

Všechna práva vyhrazena. © 2020-11-17

**Předpokládaný účel**

Stomický sáček je určen k pasivnímu sběru výměšků ze stomie. Lepicí stomická podložka je upevněna ke stomickému sáčku a je určena k přilepení k nedotčené kůži kolem stomie.

**Indikace**

Prostředek je indikován pro stomiky.

**Varování**

Opětovné použití produktu na jedno použití se nedoporučuje, může dojít ke křížové kontaminaci.

Opětovné zpracování, čištění, dezinfekce a/nebo (opětovná) sterilizace mohou narušit charakteristiky produktu, které pak mohou představovat další riziko fyzického poškození nebo infekce uživatele.

**Upozornění**

Než začnete používat konvexní produkt, poraďte se se svým zdravotnickým pracovníkem o náležitém způsobu používání.

Tento nesterilní produkt obsahuje suroviny přírodního původu a existuje určité riziko, že tyto materiály mohou přenášet patogeny, které nelze zcela odstranit ani sebestříšnějšími výrobními postupy.

Proto je produkt u zranitelných skupin pacientů spojen se zvýšeným rizikem infekce a musí se používat obezřetně u malých dětí a kojenců, kteří ještě nemají plně vyvinutý imunitní systém, a u kojenců léčených imunosupresivou.

**Informace**

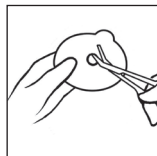
Stomický sáček na jedno použití.

Produkty jsou určeny k uložení v krabici až do vyjmutí před použitím, protože je krabice chrání a nálepka na krabici obsahuje důležité informace, jako je číslo šarže, datum spotřeby a jedinečný čárový kód.

Tuto pomůcku není nutné odstranit při vyšetření magnetickou rezonancí, jelikož je při magnetické rezonanci bezpečná.

Coloplast nepřijímá žádnou odpovědnost za jakékoliv poškození nebo jinou ztrátu, která by mohla vzniknout, pokud se produkt používá způsobem, který je v rozporu s platnými doporučeními společnosti Coloplast.

Stomickou podložku uchovávejte ve vodorovné poloze.

**Aplikace a odstranění****Příprava**

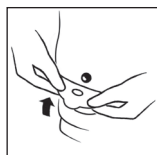
Podle linek pro vystřížení vystříhnete ve stomické podložce malými zakřivenými nůžkami otvor, který přesně odpovídá velikosti a tvaru stomie. Ke změření velikosti a tvaru stomie můžete použít přiloženou pomůcku pro měření stomie. Je důležité, aby otvor přesně dosedl na stomii a snížilo se tak riziko podtékání a kožních problémů.



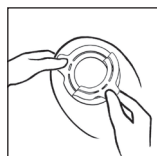
Důkladně očistěte stomii a okolní kůži. Kůže musí být před aplikací stomické podložky zcela suchá.

**Aplikace**

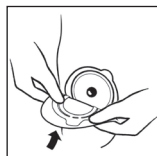
Z lepicího materiálu odlepte ochrannou fólii.



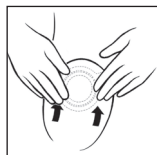
Vyrovnejte stomickou podložku kolem stomie a přitlačení na podložku zajistíte rychlé přilepení a dokonalé nanesení lepidla na kůži kolem stomie. Lepicí materiál musí kolem stomie přesně padnout. Aby nedocházelo k podtékání, je důležité zajistit těsné přilnutí lepicího materiálu kolem stomie. Při nalepování podložky přitlačte lepicí materiál na břicho nejprve v oblasti kolem stomie. Přejetím prstem po lepicím materiálu kolem celé stomie zajistíte jeho řádné utěsnění. Uhladte lepicí materiál směrem od stomie k vnějším okrajům, abyste zajistili jeho dokonalé přilnutí ke kůži.



Zajistěte, aby stomická podložka byla suchá a čistá (při čištění používejte pouze vodu). Z lepicího kroužku na sáčku odstraňte ochranný papír. Pěnové lepidlo na sáčku nenatahujte ani nenapínejte.



Zarovnejte spodní část upínání sáčku s barevnou čarou na vnějším lemu podložky. Mírným tlakem prstů na sáček a stomickou podložku vyhladte upínání od spodní části kolem celého upínacího kroužku.



Hned po aplikaci je možné sáček jednou přemístit. Při opětovném nalepování se ujistěte, že je obruba čistá.

## Odstraňování



Jednou rukou mírně přitlačte na obrubu a sáček odstraňujte druhou rukou, zatažením za tyrkysovou chlopeň. Proveďte to pomalu, aby se sáček snadno odlepil.



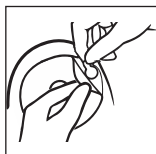
Opatrně odlepte stomickou podložku odtážením jejího odnímacího ouška směrem od žaludku a pomalu ji srolujte směrem dolů. Snímání si usnadníte, když si volnou rukou lehce kůži přitlačíte.

## Likvidace

Produkt je určený pouze pro jednorázové použití a je třeba ho zlikvidovat podle místních předpisů, např. s normálním domácím odpadem.

Produkt nesplachujte do toalety.

## Štítek filtru



Pokud je to nutné k zamezení úniku plynu, umístěte na filtr jeden z přiložených štítků filtru.

## Ohlašování nežádoucích příhod

Pokud došlo během používání nebo v důsledku používání tohoto prostředku k závažné nežádoucí příhodě, ohlaste to prosím výrobci a vašemu státnímu orgánu.

## Vysvětlení symbolů



Zdravotnický prostředek



Označuje, že produkt je v souladu s evropskou legislativou pro zdravotnické prostředky



Katalogové číslo



Datum použitelnosti (RRRR-MM-DD)



Kód šarže



Datum výroby (RRRR-MM-DD)



Výrobce



Přečtěte si návod k použití



Určeno na jedno použití



Označuje čárový kód, který obsahuje identifikaci speciálního zařízení



(Global Trade Item Number) Globální číslo obchodní položky



Uchovávat mimo sluneční záření



Neklopit



Recyklovatelný obal



Bezpečné při vyšetření MR