

SenSura[®] Mio Kids

Urostomický sáček s adhezivním upínáním, dvoudílný

Péče o stomii



Návod k použití

23328259 Version 1

Coloplast logo je registrovaná ochranná známka společnosti Coloplast A/S. Všechna práva vyhrazena. © 2021-09-21

Určený účel

Stomický sáček je určen k pasivnímu sběru výměšků ze stomie. Lepicí stomická podložka je upevněna ke stomickému sáčku a je určena k přilepení k nepoškozené kůži kolem stomie.

Indikace

Tento prostředek je určen pro kojence a děti ve věku od 6 měsíců do 4 let.

Výstrahy

Opakované použití jednorázového produktu může dítěti potenciálně způsobit újmu.

Obnova, mytí, dezinfekce a sterilizace mohou narušit vlastnosti produktu a představovat tak další riziko fyzické újmy nebo infekce dítěte.

Nenaplnějte sáček nad zpětný ventil, protože by to mohlo způsobit zpětný tok moči.

Použití stentu (stentů) nebo katétru (katétrů) v urostomickém sáčku může vést k případné újmě dítěte, protože oslabuje funkci ventilu proti zpětnému toku moči.

Upozornění

Aby nedošlo k obstrukci stomie, vystříhnete malými zahnutými nůžkami ve stomické podložce otvor, který bude přesně odpovídat velikosti a tvaru stomie. Při stříhání nenechávejte na stomické podložce ostré okraje.

Informace

Stomický sáček na jedno použití.

Produkty jsou určeny k uložení v krabici až do vyjmutí před použitím, protože je krabice chrání a nálepka na krabici obsahuje důležité informace, jako je číslo šarže, datum spotřeby a jedinečný čárový kód.

Tuto pomůcku není nutné odstranit při vyšetření magnetickou rezonancí, jelikož je při magnetické rezonanci bezpečná.

Coloplast nepřijímá žádnou odpovědnost za jakékoliv poškození nebo jinou ztrátu, které by mohly vzniknout, pokud se výrobek používá způsobem, který je v rozporu s platnými doporučeními společnosti Coloplast.

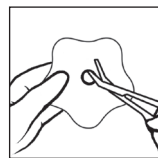
Zvláštní podmínky uchovávání

Produkt uchovávejte ve vodorovné poloze.

Uchovávat mimo sluneční záření.

Způsob použití

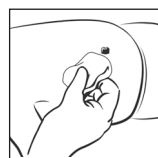
Příprava



Vystříhnete v podložce otvor přesné velikosti a tvaru stomie pomocí malých zahnutých nůžek a stříhací šablony na podložce.

Můžete používat přiloženou stomickou šablonu pro měření velikosti a tvaru stomie.

Důležitá je přesná shoda velikosti otvoru a stomie, aby se snížilo riziko netěsnosti a kožních problémů.

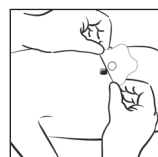


Důkladně si očistěte ruce, stomii a okolní kůži. Před aplikací stomické podložky musí být pokožka naprosto čistá, suchá a bez zbytků dětského pudru a mastných látek.

Aplikace



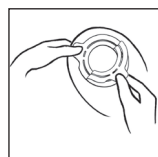
Sloupněte ze stomické podložky ochrannou fólii a bezpečně ji zlikvidujte mimo dosah dětí.



Srovnejte podložku kolem stomie a zatlačte na podložku, abyste zajistili rychlé přilepení a perfektní přilnutí lepicího materiálu ke kůži kolem stomie.

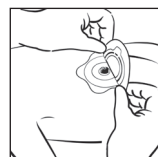
Abyste předešli újmě, ujistěte se, že se stomická podložka nedotýká stomie.

Při nalepování stomické podložky / sáčku nejprve lehce přitlačte lepicí materiál na břicho v oblasti kolem stomie. Přejetím prstem po lepicím materiálu kolem celé stomie zajistíte jeho řádné utěsnění. Uhladte lepicí materiál směrem od stomie k vnějším okrajům, abyste zajistili jeho dokonalé přilnutí ke kůži.

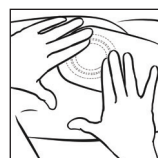


Podložka musí být suchá a čistá (podložku čistěte výhradně vodou).

Odstraňte z lepicího kroužku na sáčku ochranný papír a bezpečně ho zlikvidujte mimo dosah dětí. Pěnové lepidlo na sáčku nenatahujte ani nenapínejte.



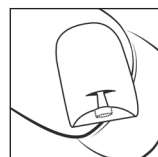
Zarovnejte spodní část upínání sáčku s obrubou / upínáním umístěným na stomické podložce.



Mírným tlakem prstů na sáček a stomickou podložku vyhladte upínání od spodní části kolem celého upínacího kroužku.

Hned po aplikaci je možné změnit jednu pozici sáčku. Při opětovném nalepování se ujistěte, že je obruba čistá. Při manipulaci s produktem a při péči o dítě věnujte zvláštní pozornost tomu, abyste sáček neúmyslně neodtáhli od stomické podložky, protože by to mohlo způsobit poranění pokožky kojence.

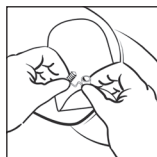
Před použitím nepamenejte zavřít výpust.



Výpust lze ukryt do kapsy na přední straně, což je pohodlnější a diskrétnější.

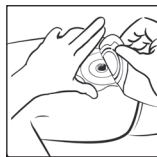
(Týká se pouze sáčků s přední stranou z textilu.)

Vyprázdnění sáčku



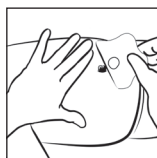
Držte výpustný ventil směrem nahoru a zmáčkněte jeho zevní konec, vytáhněte zátku, uvolněte svůj stisk a sáček vypustíte. Po dokončení vypouštění sáčku zajistěte, aby byl výpustný ventil pevně uzavřený kompletně zasunutou zátkou.

Odstraňování



Odstranění sáčku

Jednou rukou mírně přitlačte na obrubu a druhou rukou odstraňujte sáček zatažením za chlopeň. Proveďte to pomalu, aby se sáček snadno odlepil.



Odstranění stomické podložky

Opatrně odlepte stomickou podložku odtažením jejího odnímacího ouška směrem od břicha a pomalu ji srolujte směrem dolů.

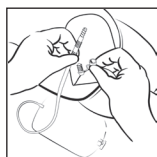
Snímání si usnadníte, když kůži lehce volnou rukou přitlačíte.

Likvidace

Produkt je určen pouze pro jednorázové použití a je třeba ho zlikvidovat podle místních předpisů, např. s běžným domácím odpadem.

Produkt nesplachujte do toalety.

Noční sběrný sáček



Vzhledem k objemu urostomického sáčku doporučujeme během spánku používat sběrný noční sáček Coloplast k použití u lůžka. Sběrný noční sáček Coloplast k použití u lůžka je speciálně navržený tak, aby se dal připojit přímo k urostomickému sáčku. Urostomické sáčky však lze pomocí dodaného konektoru připojit ke všem typům sběrných sáčků k použití u lůžka.

Úzký konec konektoru se zatlačí do výpusti urostomického sáčku a druhý konec se připojí k nočnímu sběrnému sáčku k použití u lůžka.

Ohlašování nežádoucích příhod

Pokud došlo během používání nebo v důsledku používání tohoto prostředku k závažné nežádoucí příhodě, ohlaste to prosím výrobcí a vašemu státnímu orgánu.

Vysvětlení symbolů



Zdravotnický prostředek



Označuje, že produkt je v souladu s evropskou legislativou pro zdravotnické prostředky



Katalogové číslo



Datum použitelnosti (RRRR-MM-DD)



Kód šarže



Datum výroby (RRRR-MM-DD)



Výrobce



Přečtěte si návod k použití



Určeno na jedno použití



Označuje nosič, který obsahuje informace o jedinečném identifikátoru prostředku



(Global Trade Item Number) Globální číslo obchodní položky



Uchovávat mimo sluneční záření



Neklopit



Recyklovatelný obal



Bezpečné při vyšetření MR