

SenSura®
SenSura® Xpro
SenSura® Convex
SenSura® Convex Xpro



Dvoudílný urostomický sáček s
mechanickým upínáním

Stomická podložka

Péče o stomii



Coloplast A/S
Hofedam 1
3050 Humlebaek
Denmark

Návod k použití

23326699 Version 1

Coloplast logo je registrovaná ochranná známka společnosti Coloplast A/S.

Všechna práva vyhrazena. © 2021-03-15

Určený účel

Stomický sáček je určen k pasivnímu sběru výměšků ze stomie. Lepicí stomická podložka je upevněna ke stomickému sáčku a je určena k přilepení k nedotčené kůži kolem stomie.

Indikace

Prostředek je indikován pro stomiky.

Varování

Opětovné použití produktu na jedno použití se nedoporučuje, protože může dojít ke křížové kontaminaci.

Opětovné zpracování, čištění, dezinfekce a/nebo (opětovná) sterilizace mohou narušit charakteristiky produktu, které pak mohou představovat další riziko fyzického poškození nebo infekce uživatele.

Upozornění

Než začnete používat konvexní produkt, poraďte se se svým zdravotnickým pracovníkem o náležitém způsobu používání.

Informace

Urostomický sáček na jedno použití.

Produkty jsou určeny k uložení v krabici až do vyjmutí před použitím, protože je krabice chrání a nálepka na krabici obsahuje důležité informace, jako je číslo šarže, datum spotřeby a jedinečný čárový kód.

Tuto pomůcku není nutné odstranit při vyšetření magnetickou rezonancí, jelikož je při magnetické rezonanci bezpečná.

Coloplast nepřijímá žádnou odpovědnost za jakékoliv poškození nebo jinou ztrátu, které by mohly vzniknout, pokud se výrobek používá způsobem, který je v rozporu s platnými doporučeními společnosti Coloplast.

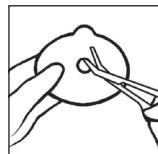
Zvláštní podmínky uchovávání

Produkt uchovávejte ve vodorovné poloze.

Uchovávat mimo sluneční záření.

Způsob použití

Příprava



Vystříhnete v podložce otvor přesné velikosti a tvaru stomie pomocí malých zahnutých nůžek a stříhací šablony na podložce.

Můžete používat přiloženou stomickou šablonu pro měření velikosti a tvaru stomie.

Důležitá je přesná shoda velikosti otvoru a stomie, aby se snížilo riziko netěsnosti a kožních problémů.

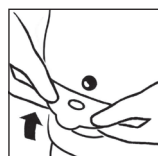


Důkladně stomii a okolní kůži očistěte. Kůže musí být před aplikací podložky zcela suchá.

Aplikace

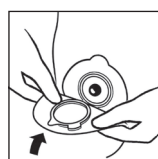


Ze stomické podložky odstraňte ochrannou fólii.



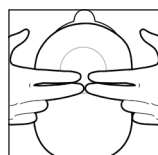
Srovnejte podložku kolem stomie a zatlačte na podložku, abyste zajistili rychlé přilepení a perfektní přilnutí lepicího materiálu ke kůži kolem stomie.

Lepicí materiál musí přesně padnout kolem stomie. Aby nedocházelo k podtékání, je důležité zajistit těsné přilnutí lepicího materiálu kolem stomie. Při nalepování podložky/sáčku přitlačte lepicí materiál na břicho nejprve v oblasti kolem stomie. Přejeďte prsty po lepicím materiálu kolem celé stomie, abyste se ujistili o přilnutí lepicí podložky. Lepicí podložku uhladte počínaje od stomie směrem k vnějším okrajům, abyste se ujistili, že je zcela v kontaktu s pokožkou.

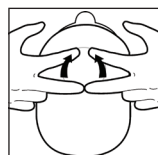


Podložka musí být suchá a čistá (podložku čistěte výhradně vodou).

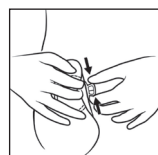
Ujistěte se, že je upínací kroužek otevřený. Položte spodní hranu upínacího kroužku na sáčku na spodní hranu kroužku na podložce.



Pomocí prostředníčků přitiskněte dole sáček a stomickou podložku k sobě.



Ukazováčky jemně tlačte na horní stranu upínání, dokud neucítíte, že je sáček ve správné poloze vůči stomické podložce.



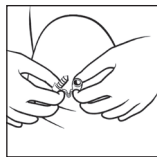
Zavřete upínací kroužek stisknutím pojistky na zámečku. Jakmile uslyšíte cvaknutí, sáček je bezpečně připojen k podložce.

Nezapomeňte před použitím uzavřít výpustný ventil.



Výpustný ventil je možné skrýt do kapsy vpředu, aby bylo nošení sáčku pohodlnější a diskrétnější. (Týká se pouze sáčků s netkanou přední stranou.)

Vyprázdnění sáčku

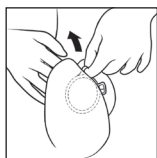


Držte výpustný ventil směrem nahoru a zmáčkněte jeho zevní konec, vytáhněte zátku, uvolněte svůj stisk a sáček vypustíte. Po dokončení vypouštění sáčku zajistěte, aby byl výpustný ventil pevně uzavřený kompletně zasunutou zátkou.

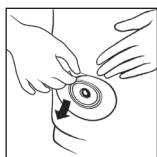
Odstraňování



Odejměte sáček otevřením upínacího kroužku, a to tak, že špičkou prstu stisknete malou chlopeň směřující k žaludku.



Držte ho za poutko a odstraňte sáček opatrným tažením sáčku směrem od podložky.



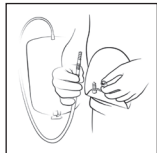
Opatrně odlepte stomickou podložku odtažením jejího odnímacího ouška směrem od žaludku a pomalu ji srolujte směrem dolů. Volnou rukou mírně přitlačte na kůži kolem stomie, čímž usnadníte odstraňování.

Likvidace

Produkt je určený pouze pro jednorázové použití a je třeba ho zlikvidovat podle místních předpisů, např. s normálním domácím odpadem.

Produkt nesplachujte do toalety.

Noční sběrný sáček



Z důvodu větší bezpečnosti doporučujeme, abyste používali vypouštěcí sáček k použití u lůžka, který je navržen speciálně tak, aby byl napojen přímo na urostomický sáček. Urostomické sáčky však lze pomocí dodaného konektoru připojit ke všem typům vypouštěcích sáčků k použití u lůžka.

Úzký konec konektoru se zatlačí do výpustného otvoru urostomického sáčku a druhý konec se připojí k vypouštěcímu sáčku k použití u lůžka.

Přidrzný pásek



Upravte délku pásku zatažením za řemínky tak, aby dobře obepínal tělo. Není nutné odstraňovat látku zakrývající přezku.

Zasuňte háček pásku do ouška pro pásek na stomickém sáčku nebo stomické podložce. Potom oviňte přidrzný pásek kolem těla a uchyťte háček na druhém konci pásku k druhému oušku pro pásek na stomickém sáčku nebo stomické podložce.

V případě potřeby upravte délku přidrzného pásku. (Týká se pouze výrobků s ouškou pro pásek).

Ohlašování nežádoucích příhod

Pokud došlo během používání nebo v důsledku používání tohoto prostředku k závažné nežádoucí příhodě, ohlaste to prosím výrobcí a vašemu státnímu orgánu.

Vysvětlení symbolů



Zdravotnický prostředek



Označuje, že produkt je v souladu s evropskou legislativou pro zdravotnické prostředky



Katalogové číslo



Datum použitelnosti (RRRR-MM-DD)



Kód šarže



Datum výroby (RRRR-MM-DD)



Výrobce



Přečtěte si návod k použití



Určeno na jedno použití



Označuje čárový kód, který obsahuje identifikaci speciálního zařízení



(Global Trade Item Number) Globální číslo obchodní položky



Uchovávat mimo sluneční záření



Neklopit



Recyklovatelný obal



Bezpečné při vyšetření MR